



© Lana Grossa GmbH

Modell 1 – Gelato Flyer

**CARDIGAN
GELATO**

CARDIGAN · GELATO

Modell 1 – Gelato Flyer



Größe 36/38, 40/42 und 44

Die Angaben für Größe 40/42 und 44 stehen in Klammern. Ist nur eine Angabe gemacht, gilt diese für alle Größen.

Material: Lana Grossa **Gelato** (52% Baumwolle, 48% rec. Polyamid, Lauflänge 80 m/100 g), **700 (800 – 900) g** Creme/Pastellblau/-rosa/Lachs/Grüngelb/Helloliv/-orange (**Fb. 5**); Stricknadeln Nr. 10 und 12.

Rippenmuster: 1 M re, 1 M li im Wechsel.

Grundmuster: 1. R (Hintr): Alle M re verschränkt str. **2. R (Rückr):** Alle M li str. Die 1. und 2. R stets wdh.

Nahtrandm: In Hinr re, in Rückr li str.

Doppelte Randm: Hinr: Am Anfang der R die 1. M wie zum Linksstr. abh., dabei den Faden hinter der Arbeit führen und fest anziehen, 1 M re str. Am Ende der R die vorletzte M re str., die letzte M wie zum Linksstr. abh., dabei den Faden hinter der Arbeit führen. **Rückr:** Am Anfang der R die 1. M li str., die folg. M wie zum Linksstr. abh., dabei den Faden vor der Arbeit führen und fest anziehen. Am Ende der R die vorletzte M wie zum Linksstr. abh., dabei den Faden vor der Arbeit führen, die letzte M li str.

Betonte Abnahmen: Rechter Rand: Doppelte Randm, 1 M re, 2 M re zusstr. **Linker Rand:** 1 einfacher Überzug (= 1 M re abh., die folg. M re str., dann die abgeh. M überziehen), 1 M re, doppelte Randm.

Betonte Zunahmen: Rechter Rand: Nahtrandm, aus dem Quersfaden zur folg. M 1 M re verschränkt herausstr. **Linker Rand:** Aus dem Quersfaden zur folg. M 1 M re verschränkt herausstr., Nahtrandm.

Maschenprobe: Grundmuster mit Nadeln Nr. 12: 8 M und 11 R = 10 x 10 cm.

Rückenteil: 43 (47 – 51) M mit Nadeln Nr. 12 anschlagen. Im Rippenmuster 1 R (= Rückr) str., dabei M wie folgt einteilen: Nahtrandm, * 1 M re, 1 M li, ab * stets wdh., 1 M re, Nahtrandm. In der folg. Hinr im Grundmuster mit Nahtrandm arb. Für die Seitenschräge in der 9. R 1 x 1 M beids. zun., dann in jeder 8. R 2 x 1 M beids. zun., dabei betonte Zunahmen arb. = 49 (53 – 57) M. In 29 cm Gesamthöhe beids. den Beginn der Armausschnitte markieren. In 49 (50 – 51) cm Gesamthöhe alle M gerade abk.

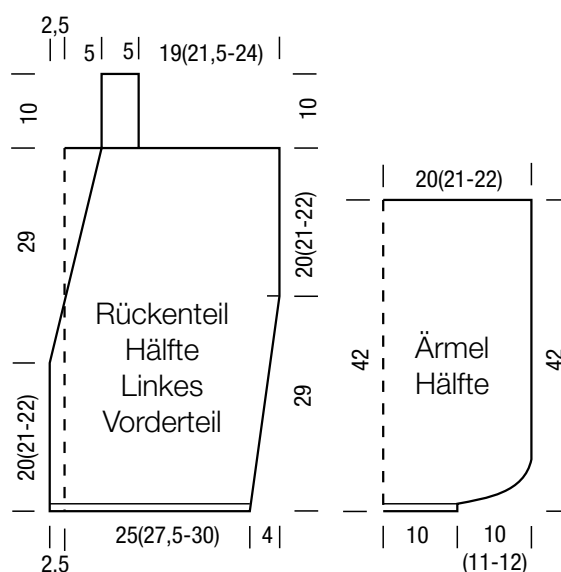
Linkes Vorderteil: 24 (26 – 28) M mit Nadeln Nr. 12 anschlagen. Im Rippenmuster 1 R (= Rückr) str., dabei M wie folgt einteilen: Doppelte Randm, * 1 M li, 1 M re, ab * stets wdh., 1 M

li, Nahtrandm. Ab der folg. Hinr im Grundmuster weiterarb., am Anfang der Hinr, = Seitenrand, Nahtrandm, am Ende der Hinr, = Verschlussrand, doppelte Randm arb. Am rechten Rand die Seitenschräge wie beim Rückenteil arb. In 20 (21 – 22) cm Gesamthöhe für die Ausschnittschräge am linken Rand 1 x 1 M abn., dann in jeder 6. R 5 x 1 M abn., dabei betonte Abnahmen arb. In 29 cm Gesamthöhe am rechten Rand den Beginn des Armausschnittes markieren. In 49 (50 – 51) cm Gesamthöhe am rechten Rand für die Schulter 16 (18 – 20) M abk. Für die Kragenblende zu den restl. 5 M am rechten Rand 1 Knötchenrandm zun. = 6 M. In der gegebenen Einteilung der M noch ca. 10 cm geradeaus str., dann alle M abk.

Rechtes Vorderteil: Wie linkes Vorderteil, jedoch gegen gleich arb.

Ärmel: 19 M mit Nadeln Nr. 10 anschlagen. Im Rippenmuster str., dabei in der 1. R, = Rückr, M wie beim Rückenteil einteilen. Ab der folg. Hinr im Grundmuster mit Nahtrandm weiterarb. und in der 5. R, = Rückr, gleichmäßig verteilt 5 Umschläge arb. In der folg. Hinr die Umschläge re verschränkt str. = 24 M. Diese Zunahmen in jeder 2. R noch 2 x wdh., dabei jedoch in den folg. 2 Rückr gleichmäßig verteilt 5 (6 – 7) Umschläge arb. = 34 (36 – 38) M. Mit Nadeln Nr. 12 weiterarb. In 42 cm Gesamthöhe alle M abk. 2. Ärmel ebenso arb.

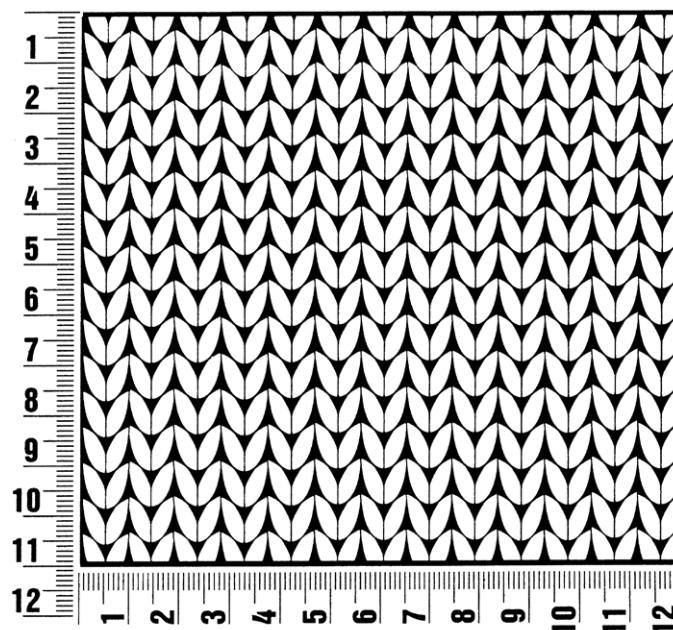
Fertigstellen: Teile spannen, anfeuchten und trocknen lassen. Schulternähte schließen. Die Schmalseiten der Kragenblenden miteinander verbinden. Kragenblende in den rückw. Halsausschnitt einnähen. Ärmel beids. der Schulternäht je 20 (21 – 22) cm annähen. Seiten- und Ärmelnähte schließen.



Maschenprobe

Machen Sie eine unbedingt zu allererst eine Maschenprobe! Stricken Sie dafür ein ca. 12 x 12 cm großes Stück in Garn und Muster ihres ausgesuchten Modells. Danach zählen Sie ihre Maschenanzahl in der Breite von 10 cm und die Reihenanzahl in der Höhe von 10 cm. Haben Sie weniger Maschen als in der Anleitung angegeben, versuchen Sie entweder fester zu stricken oder nehmen Sie dünnere Nadeln bis sie auf dieselbe Anzahl wie in der Anleitung kommen. Haben Sie mehr Maschen, dann versuchen Sie lockerer zu stricken oder nehmen entsprechend dickere Nadeln bis es passt.

Bitte beachten Sie: Die Angaben zu Maschenprobe und Nadelstärke auf der Banderole des Knäuels sind für die Anfertigung eines der Modelle in diesem Heft nicht verbindlich, sie werden auf der Basis glatt rechts erstellt. Für eine perfekte Arbeit ist daher die Maschenprobe im gewünschten Muster ein Muss, damit Ihr Wunschmodell nicht nur schön aussieht, sondern auch passt!



Abkürzungen

abk = abketten

abn = abnehmen

beids = beidseitig

ca. = circa

cm = Zentimeter

D-Stb = Doppelstäbchen

Fb = Farbnummer

fe-M = feste M

folg = folgende

g = Gramm

Hinr = Hinreihe

Kett-M = Kettmasche

Krebs-M = Krebsmasche

li = links

LL = Lauflänge

Luft-M = Luftmasche

m = Meter

M = Masche

Nd = Nadel

Nr = Nummer

R = Reihe

Rand-M = Randmasche

Rd = Runde

re = rechts

Rückr = Rückreihe

Stb = Stäbchen

str = stricken

U = Umschlag

usw. = und so weiter

verschr = verschränkt

wdh = wiederholen

zun = zunehmen

zus-str = zusammenstricken

Impressum

Herausgeber: Lana Grossa GmbH, Gaimersheim, www.lana-grossa.de

Fotograf: Wilfried Wulff, www.wilfriedwulff.com