



INTERMEDIATE
GEVORDERD
MITTELSCHWER



KNITTING
BREIEN
STRICKEN

LOULOUTE

Frédérique Alexandre

You Also Need

- 3 x 15 mm wooden heart-shaped buttons (cardigan)
- 5 x 12 mm wooden heart-shaped buttons (bodysuit)
- 2 x 15 mm wooden heart-shaped buttons (booties)
- Stitch holders
- Wool needle DMC ref. 6135/5

Bijkomende benodigheden

- 3 Houten hartjes knopen van 15 mm (cardigan)
- 5 Houten hartjes knopen van 12 mm (body)
- 2 Houten hartjes knopen van 15 mm (slofjes)
- Stekenhouder
- Wolnaald DMC réf. 6135/5

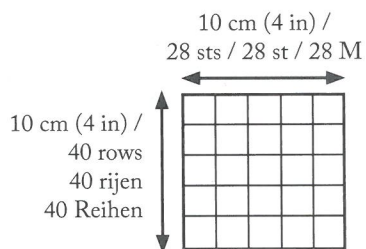
Zusätzliches Material

- 3 x 15 mm herzförmige Holzknöpfe (Jacke)
- 5 x 12 mm herzförmige Holzknöpfe (Body)
- 2 x 15 mm herzförmige Holzknöpfe (Schuhe)
- Maschenhalter
- Sticknadel Wool needle DMC ref. 6135/5

TENSION ★ PROEFLAPJE ★ MASCHENPROBE

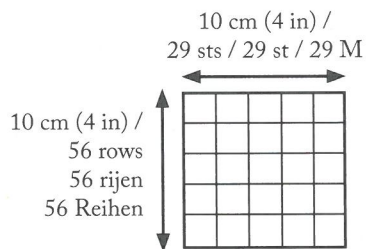
Stocking Stitch / Rechte tricotsteek / Glatt rechts

Needle / Breinaalden / Stricknadeln:
3 mm (UK 11)



Garter stitch / Ribbelsteek / Kraus rechts

Needle / Breinaalden / Stricknadeln:
3 mm (UK 11)



KNITTING NEEDLES ★ BREINAALDEN ★ STRICKNADELN

2.5 mm (UK - / US -)
Rose Gold DMC
ref U1952/25

3 mm (UK 11 / US -)
Rose Gold DMC
ref U1952/3

IT IS ESSENTIAL TO WORK TO THE STATED TENSION TO ENSURE SUCCESS.
HET IS BELANGRIJK EEN IDENTIEK PROEFLAPJE TE MAKEN VOOR EEN GELIJKWAARDIG RESULTAAT.
UM DEN ERFOLG ZU GEWÄHRLEISTEN MUSS UNBEDINGT AUF DIE ANGEGEBENE MASCHENPROBE
GEACHTET WERDEN.

★ SIZE ★ MATEN ★ GRÖSSE ★	0-3 Months Maand Monate	3-6 Months Maand Monate	6-9 Months Maand Monate	9-12 Months Maand Monate	12-18 Months Maand Monate	
★ CARDIGAN ★ CARDIGAN ★ JACKE ★						
To fit chest Borstomtrek Brustumfang	42 16 ½	45 17 ¾	47 18 ½	49 19 ¼	51 20	cm in
Actual measurement Actuele afmetingen Tatsächliches Maß	48 19	52 20½	56 22	60 23½	64 25¼	cm in
Full length Totale hoogte Gesamtlänge	23 9	25 9 ¾	27 10½	29 11½	31 12 ¼	cm in
Sleeve length Mouwlengte Ärmellänge	14 5 ½	15 6	16 6 ¾	18 7	20 7 ¾	cm in
Armhole Mouwinzet Armausschnitt	9 3½	10 4	11 4 ¼	12 4 ¾	13 5	cm in
★ BABY BODYSUIT ★ BODY ★ BABY BODY ★						
To fit chest Borstomtrek Brustumfang	42 16½	45 17¾	47 18½	49 19¼	51 20	cm in
Actual measurement Actuele afmetingen Tatsächliches Maß	46 18	48 19	50 19¾	54 21¼	56 22	cm in
Full length Totale hoogte Gesamtlänge	28 11	32 12½	34,5 13½	37 14½	41 16¼	cm in
Sleeve length Mouwlengte Ärmellänge	13 5	14 5½	15 6	17 6¾	19 7½	cm in
Armhole Mouwinzet Armausschnitt	9 3½	10 4	11 4¼	12 4¾	13 5	cm in
★ BABY BOOTIES ★ SLOFJES ★ BABY SCHUHE ★						
Length of foot Voetlengte Fußlänge	8 3¼	8 3¼	9 3½	9 3½	10 4	cm in

Yarn * / Garen * / Garn* DMC: 100% BABY 3 - ref 489 - ball / bol / Knäuel 50.g					
★ SIZE ★ MATEN ★ GRÖSSE ★	0-3 Months Maand Monate	3-6 Months Maand Monate	6-9 Months Maand Monate	9-12 Months Maand Monate	12-18 Months Maand Monate
★ CARDIGAN ★ CARDIGAN ★ JACKE ★					
A Colour / Kleur / Farbe : 137	2	2	2	3	3
B Colour / Kleur / Farbe : 136	1	1	1	1	1
C Colour / Kleur / Farbe : 03	1	1	1	1	1
★ BABY BODYSUIT ★ BODY ★ BABY BODY ★					
A Colour / Kleur / Farbe : 136	1	2	2	3	3
B Colour / Kleur / Farbe : 03	1	1	1	1	2

Yarn * / Garen * / Garn* DMC: 100% BABY 3 - ref 489 - ball / bol / Knäuel 50 g			
★ SIZE ★ MATEN ★ GRÖSSE ★	0-3 Months Maand Monate	3-6 Months Maand Monate	6-9 Months Maand Monate
★ BABY BOOTIES ★ SLOFJES ★ BABY SCHUHE ★			
A Colour / Kleur / Farbe : 137	1	1	1
B Colour / Kleur / Farbe : 136	1	1	1

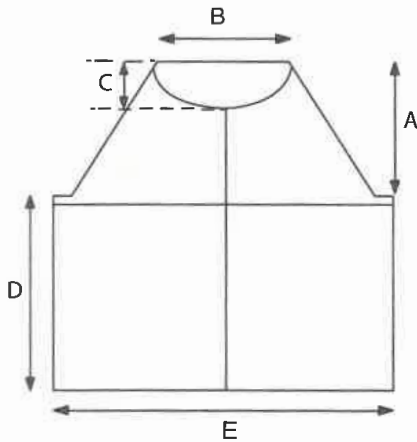
* Average number of balls needed when you work with the suggested DMC yarn and tension.

* Gemiddeld aantal bollen nodig met het aangeduide DMC garen in een identiek proeflapje.

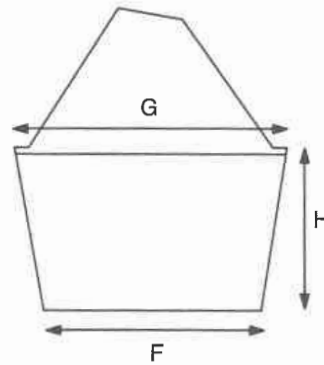
* Die durchschnittliche Anzahl der Knäuel, die erforderlich ist, wenn Sie das angegebene DMC-Garn anhand der angegebene Maschenprobe verwenden.

★ CARDIGAN ★ CARDIGAN ★ JACKE ★

BACK / FRONTS
RUGPAND / VOORPANDEN
RÜCKENTEIL / VORDERTEILE



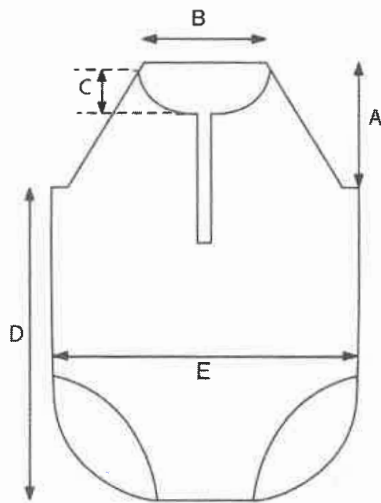
RIGHT SLEEVE
RECHTERMouw
RECHTER ÄRMEL



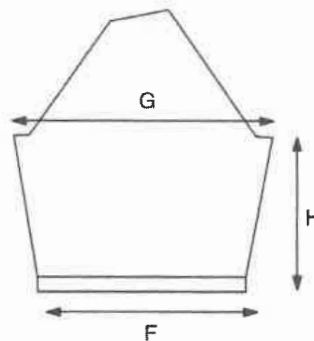
- A: 9 [10: 11: 12: 13] cm
3½ [4: 4¼: 4¾: 5] in
B: 9 [10: 11: 12: 13] cm
3½ [4: 4¼: 4¾: 5] in
C: 3 [3,5: 4: 4: 4,5] cm
1¼ [1½: 1½: 1½: 1¾] in
D: 14 [15: 16: 17: 18] cm
5½ [6: 6¼: 6¾: 7] in
E: 24 [26: 28: 30: 32] cm
9½ [10¼: 11: 11¾: 12½] in
F: 15 [16: 17: 18: 19] cm
6 [6¼: 6¾: 7: 7½] in
G: 17 [19: 21: 23: 25] cm
6¾ [7½: 8¼: 9: 9¾] in
H: 14 [15: 16: 18: 20] cm
5½ [6: 6¼: 7: 7¾] in

★ BABYBODYSUIT ★ BODY ★ BABYBODY ★

FRONT / BACK
VOORPAND / RUGPAND
VORDERTEIL / RÜCKENTEIL



MANGA IZQUIERDA
MANICA SINISTRA
MANGA ESQUERDA



- A: 9 [10: 11: 12: 13] cm
3½ [4: 4¼: 4¾: 5] in
B: 8 [9: 10: 11: 12] cm
3¼ [3½: 4: 4¼: 4¾] in
C: 3 [3,5: 4: 4: 4,5] cm
3¼ [3½: 4: 4¼: 4¾] in
D: 19 [22: 23,5: 25: 28] cm
7½ [8¾: 9¼: 9¾: 11] in
E: 23 [24: 25: 27: 28] cm
9 [9½: 9¾: 10¾: 11] in
F: 14 [15: 16: 17: 18] cm
5½ [6: 6¼: 6¾: 7] in
G: 17 [19: 21: 23: 25] cm
6¾ [7½: 8¼: 9: 9¾] in
H: 13 [14: 15: 17: 19] cm
5 [5½: 6: 6¾: 7½] in

Sizing notes

The instructions refer to the first size. Numbers in brackets refer to larger size. If there is only one number, it refers to all the sizes. Circle the size you wish to make.

Notities betreffende de maten

De onderrichtingen betreffen de eerste maat. De cijfers tussen haakjes betreffen de grotere maten. Indien maar één cijfer, dan geldt dit voor alle maten. Omcirkel de gekozen maat.

Größenangaben

Die Angaben beziehen sich auf die erste Größe. Zahlen zwischen den Klammern beziehen sich auf größere Größen. Wenn es nur eine Angabe gibt, bezieht sich diese auf alle Größen. Kreisen Sie Ihre gewünschte Größe ein.

★ CARDIGAN ★ CARDIGAN ★ JACKE ★

CHART - BACK AND SLEEVES / DIAGRAM RUG - MOUWEN
 ABBILDUNG - RÜCKENTEIL UND ÄRMEL

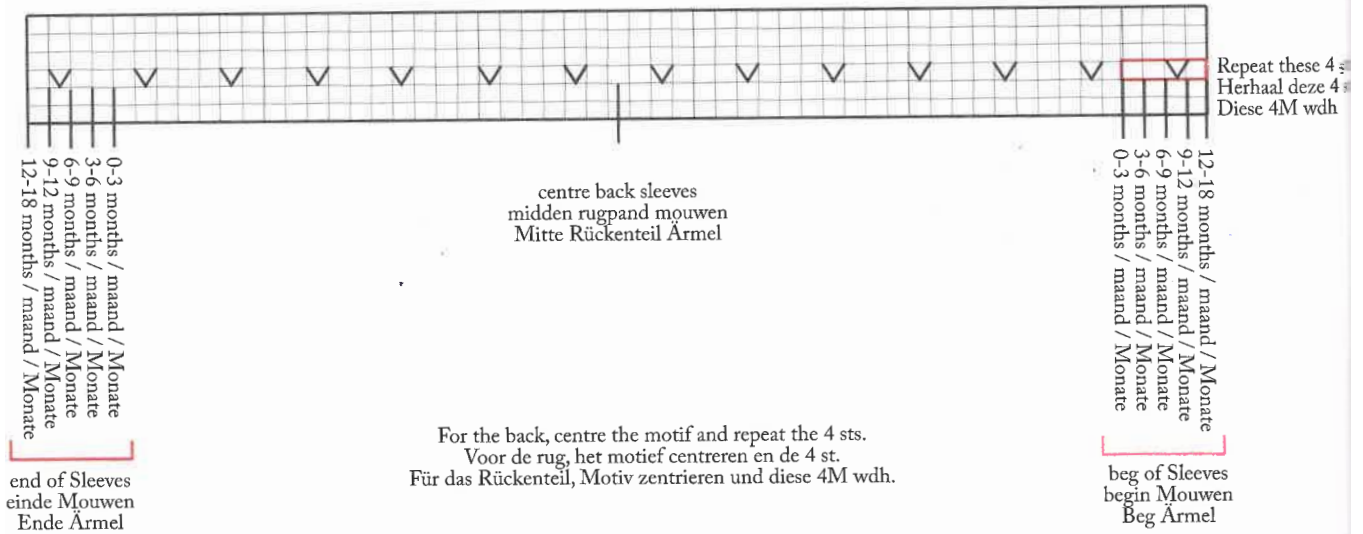
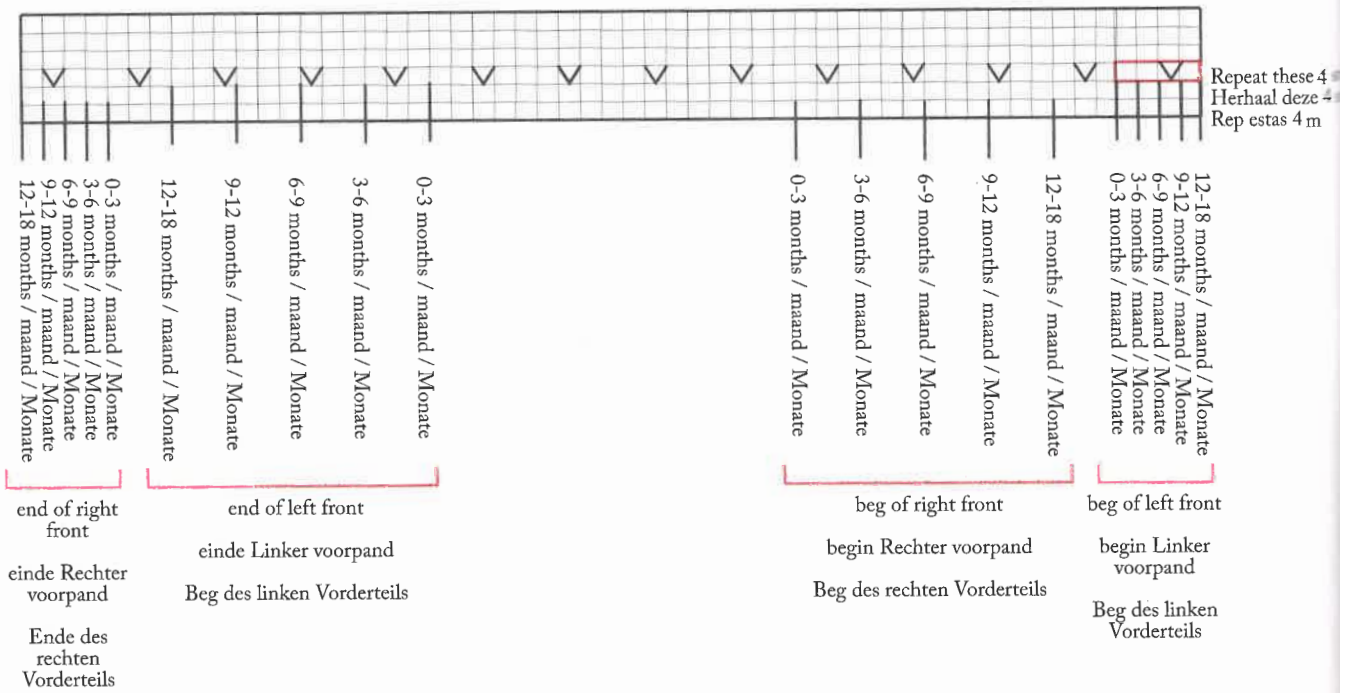


CHART - FRONTS / DIAGRAM VOORPANDEN
 ABBILDUNG - VORDERTEIL

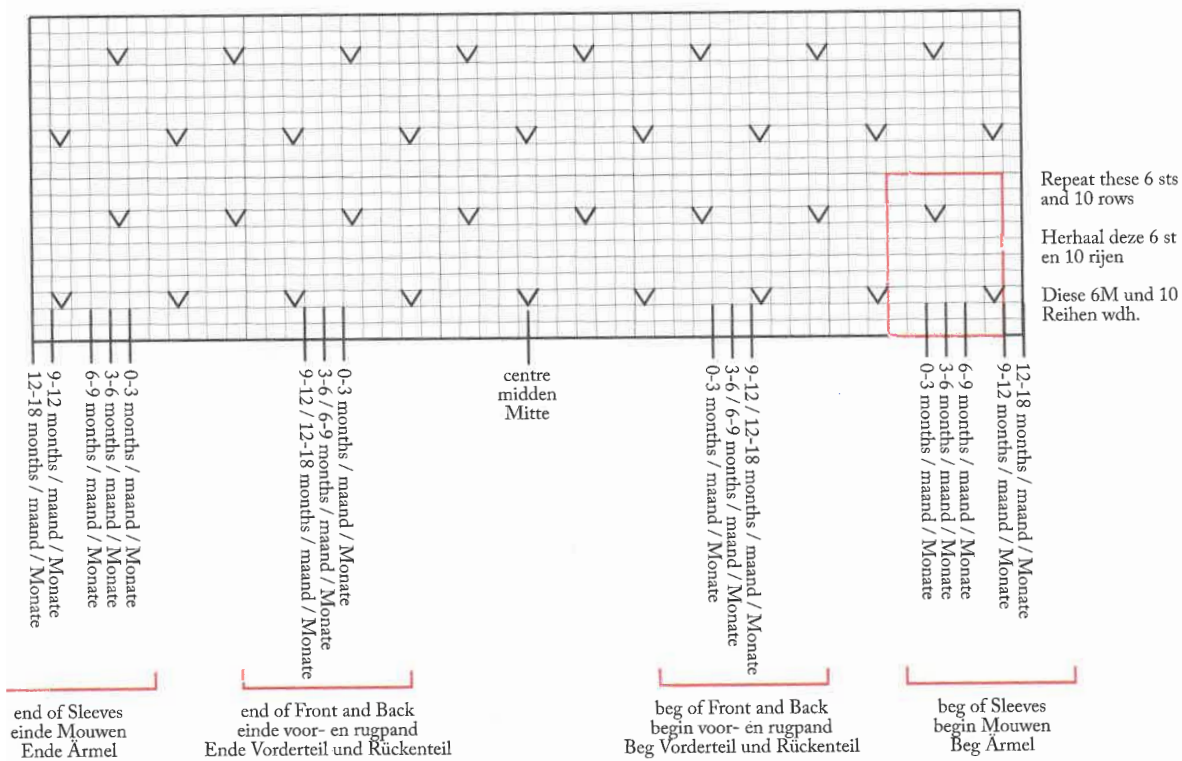


KEY ★ LEGENDES DIAGRAM ★ ABBILDUNG ZEICHENERKLÄUNG

- Col / Kleur / Farbe 137
- Col / Kleur / Farbe 03

★ BABY BODYSUIT ★ BODY ★ BABY BODY ★

CHART - FRONT, BACK AND SLEEVES / DIAGRAM VOOR- EN RUGPAND - MOUWEN /
ABBILDUNG - VORDERTEIL, RÜCKENTEIL UND ÄRMEL



★ DE ★

BENÖTIGTE MASCHEN UND
ABKÜRZUNGEN

abk: abketten
abn: abnehmen
beg: beginnen
folg: folgende
HR: Hinreihe
M: Masche(n)
1M abh: Masche abheben
M li: linke Masche
M re: rechte Masche
1M re zun: zunehmen; 1M re aus dem
 Querfaden der Vorreihe von vorne
 nach hinten verschränkt abstricken
Mus: Muster
restl: restliche
RR: Rückreihe
U: Umschlag
überz: abgehobene Masche überziehen
wdh: wiederholen
zun: zunehmen
zus: zusammen

Glatt rechts (gl-re):

Reihe 1 (HR): M re.

Reihe 2: M li.

Diese 2 Reihen wdh.

Kraus rechts (kr-re):

Reihe 1 und alle folg Reihen: M re.

Pünktchen Mus: Vielfaches von 4M,
weiter in gl-re und der Abbildung
folgen.

Raglan Abn 2M vom Rand entfernt

Am linken Rand (HR): 4M vom Ende
der Reihe entfernt, 1M abh, 1M re,
überz, 2M re.

Am rechten Rand (HR): 2M re, 2M
zus, im Mus bis Ende der Reihe.

JACKE

RÜCKENTEIL

Mit Fb A und Nadeln Nr. 3 mm, 69 [75:81:87:93]M anschlagen und weiter in kr-re bis zu einer Höhe des Rückenteils von 13 [14:15:16:17] cm, mit einer RR enden.

Weitere 2 Reihen in gl-re, dann 1 Reihe im Pünktchen Mus in Fb C (der Abbildung folgen), das Motiv zentrieren, dann 1 Reihen M li in Fb A.

Wenn das Rückenteil ca. 14 [15:16:17:18] cm misst, weiter in gl-re in Fb A wie folgt:

Weitere 2 Reihen stricken, 3M am Beg jeder Reihe abk. 63 [69:75:81:87]M.

Dann, 2M von jedem Rand entfernt, 1M an jedem Ende (Raglanränder) in jeder 2ten Reihe abn, 17 [19:21:23:25] mal wdh. 29 [31:33:35:37]M.

Weiter geradeaus bis zu einer Höhe des Rückenteils von 23 [25:27:29:31] cm, mit einer RR enden.

Alle M abk.

LINKES VORDERTEIL

Mit Fb A und Nadeln Nr. 3 mm, 36 [39:42:45:48]M anschlagen und weiter in kr-re bis zu einer Höhe des linken Vorderteils von 13 [14:15:16:17] cm, mit einer RR enden.

Weitere 2 Reihen in gl-re, dann 1 Reihe im Pünktchen Mus in Fb C (der Abbildung folgen), dann 1 Reihen M li in Fb A.

Wenn das linke Vorderteil ca. 14 [15:16:17:18] cm misst, weiter in gl-re in Fb A wie folgt:

Weitere 2 Reihen stricken, 3M am Beg der nächsten Reihe abk (in der HR). 33 [36:39:42:45]M.

Dann, 2M vom Rand entfernt, 1M an den Raglanrändern in jeder 2ten Reihe abn, 14 [16:18:20:22] mal wdh.

Gleichzeitig, wenn das linke Vorderteil ca. 19 [20,5:22:24:25,5] cm misst, für den Halsausschnitt, am Beg der RR abk wie folgt:

0-3 Monate: 1 x 6M, 1 x 4M, 1 x 3M, 1 x 2M, 1 x 1M.

3-6 Monate: 1 x 7M, 1 x 4M, 1 x 3M, 1 x 2M, 1 x 1M.

6-9 Monate: 1 x 7M, 1 x 4M, 1 x 3M, 1 x 2M, 2 x 1M.

9-12 Monate: 1 x 7M, 1 x 4M, 1 x 3M, 2 x 2M, 1 x 1M.

12-18 Monate: 1 x 7M, 1 x 4M, 1 x 3M, 2 x 2M, 2 x 1M.

Die Abn für den Raglanrand an der rechten Seite wie festgelegt weiter stricken.

Die restl. 3M abk.

RECHTES VORDERTEIL

Wie das **linke Vorderteil** stricken und alle Abn umkehren. Am linken Rand die Raglan-Abn stricken (4M vom Ende der Reihe entfernt: 1M abh, 1M re, überz, 2M re) und für den Halsausschnitt, am Beg der HR abk.

RECHTER ÄRMEL

Mit Fb B und Nadeln Nr. 3 mm, 47 [49:51:53:55]M anschlagen und weitere 12 Reihen in kr-re.

Zu Fb A wechseln und weiter in kr-re, je 1M an jedem Ende zun wie folgt:

0-3 Monate: 3 x 1M in jeder 16ten Reihe

3-6 Monate: 4 x 1M in jeder 14ten Reihe

6-9 Monate: 5 x 1M in jeder 12ten Reihe

9-12 Monate: 6 x 1M in jeder 12ten Reihe

12-18 Monate: 7 x 1M in jeder 10ten Reihe

53 [57:61:65:69]M.

Weiter geradeaus bis zu einer Länge der Ärmel von 13 [14:15:17:19] cm, mit einer RR enden.

Weitere 2 Reihen in gl-re stricken.

Dann 1 weitere Reihe im Pünktchen Mus in Fb C (der Abbildung folgen), dann 1 Reihen M li in Fb A.

Wenn die Ärmel ca.

14 [15:16:18:20] cm lang sind, weiter in gl-re in Fb A wie folgt:

Weitere 2 Reihen stricken, 3M am Beg jeder Reihe abk. 47 [51:55:59:63]M.

Raglan Abn sind 2M vom Rand entfernt:

1M am rechten Raglanrand in jeder

2ten Reihe abn, 14 [16:18:20:22] mal wdh.

Gleichzeitig, 1M am linken Raglanrand in jeder 2ten Reihe abn, 17 [19:21:23:25] mal wdh.

Nach den kompletten rechte Raglan Abn, am rechten Rand in jeder HR abk: 2 x 5M, 1 x 6M, während den linken Raglan Abn.

LINKER ÄRMEL

Wie den **rechten Ärmel** stricken, dabei alle Zun/Abn umkehren.

FERTIGSTELLUNG

Die Raglannähte am Rückenteil, Vorderteil und der Ärmel schließen. Seiten- und Ärmelnähte schließen.

HALSBÜNDCHEN

Mit Fb B und Nadeln Nr. 2,5 mm, 97 [103:109:113:117]M gleichmäßig entlang des Halsausschnitts aufnehmen.

Weitere 10 Reihen in kr-re.

Alle M als M re in der RR abk.

LINKES VORDERES BÜNDCHEN

Mit Fb A und Nadeln Nr. 2,5 mm, 62 [67:72:78:83]M gleichmäßig entlang des linken vorderen Rands aufnehmen. Weitere 8 Reihen in kr-re. Alle M als M re in der RR abk.

RIGHT VORDERES BÜNDCHEN

Mit Fb A und Nadeln Nr. 2,5 mm, 62 [67:72:78:83]M gleichmäßig entlang des rechten vorderen Rands aufnehmen. Weitere 3 Reihen in kr-re.

Reihe 4 (Knopfloch Reihe):

33 [34:35:37:38]M re, *2M zus, U,

10 [12:14:16:18]M re; ab * noch

einmal wdh, 2M zus, U, 3M re.

Weitere 4 Reihen mehr in kr-re.

Alle M als M re in der RR abk.

Nähen Sie die Knöpfe passend zu den Knopflochern an.

BODY

RÜCKENTEIL

Mit Fb A und Nadeln Nr. 3 mm, 19 [21:21:23:23]M anschlagen und weitere 2 Reihen in gl-re.

Weiter im Pünktchen Mus in Fb B (der Abbildung folgen), an jedem Ende zun wie folgt:

0-3 Monate: 7 x 2M in jeder 2ten Reihe, dann 8 x 1M in jeder 2ten Reihe, 2 x 1M in jeder 4ten Reihe.

3-6 Monate: 7 x 2M in jeder 2ten Reihe, dann 8 x 1M in jeder 2ten Reihe, 2 x 1M in jeder 4ten Reihe.

6-9 Monate: 7 x 2M in jeder 2ten Reihe, dann 8 x 1M in jeder 2ten Reihe, 3 x 1M in jeder 4ten Reihe.

9-12 Monate: 7 x 2M in jeder 2ten Reihe, dann 10 x 1M in jeder 2ten Reihe, 3 x 1M in jeder 4ten Reihe.

12-18 Monate: 8 x 2M in jeder 2ten Reihe, dann 10 x 1M in jeder 2ten Reihe, 3 x 1M in jeder 4ten Reihe.

67 [69:71:77:81]M.

Weiter geradeaus im Pünktchen Mus.

Wenn das Rückenteils

18 [21:22,5:24:27] cm misst, nach Abschluss einer weiteren Reihe im Pünktchen Mus, weiter in gl-re in Fb A.

Wenn das Rückenteils

19 [22:23,5:25:28] cm misst, mit einer RR enden.

Weitere 2 Reihen stricken, 3M am Beg

jeder Reihe abk. 61 [63:65:71:75]M
Dann, 2M von jedem Rand entfernt, 1M an jedem Ende (Raglanränder) abn wie folgt:

0-3 Monate: 18 x 1M in jeder 2ten Reihe.

3-6 Monate: 16 x 1M in jeder 2ten Reihe, dann 2 x 1M in jeder 4ten Reihe.

6-9 Monate: 15 x 1M in jeder 2ten Reihe, dann 3 x 1M in jeder 4ten Reihe.

9-12 Monate: 18 x 1M in jeder 2ten Reihe, dann 2 x 1M in jeder 4ten Reihe.

12-18 Monate: 18 x 1M in jeder 2ten Reihe, dann 3 x 1M in jeder 4ten Reihe.

25 [27:29:31:33]M.

Weiter geradeaus bis zu einer Höhe des Rückenteils von 29 [32:34,5:37:41] cm, mit einer RR enden.

Alle M abk.

VORDERTEIL

Mit Fb A und Nadeln Nr. 3 mm, 19 [21:21:23:23]M anschlagen und weitere 2 Reihen in gl-re.

Weiter im Pünktchen Mus in Fb B (der Abbildung folgen), an jedem Ende zun wie folgt:

0-3 Monate: 3 x 1M in jeder 4ten Reihe, dann 5 x 1M in jeder 2ten Reihe, dann 8 x 2M in jeder 2ten Reihe.

3-6 Monate: 4 x 1M in jeder 4ten Reihe, dann 4 x 1M in jeder 2ten Reihe, dann 8 x 2M in jeder 2ten Reihe.

6-9 Monate: 4 x 1M in jeder 4ten Reihe, dann 5 x 1M in jeder 2ten Reihe, dann 8 x 2M in jeder 2ten Reihe.

9-12 Monate: 4 x 1M in jeder 4ten Reihe, dann 5 x 1M in jeder 2ten Reihe, dann 9 x 2M in jeder 2ten Reihe.

12-18 Monate: 4 x 1M in jeder 4ten Reihe, dann 5 x 1M in jeder 2ten Reihe, dann 10 x 2M in jeder 2ten Reihe.

67 [69:71:77:81]M.

Weiter geradeaus im Pünktchen Mus bis zu einer Höhe des Vorderteils von 15 [18:19,5:21:24] cm, mit einer RR enden.

Nächste Reihe (RR):

32 [33:34:37:39]M im Mus und diese M auf den Maschenhalter legen (für die linke Seite), die mittleren 3M abk, im Mus bis Ende. 32 [33:34:37:39]M. Nur mit diesen M für die erste Seite (rechte Seite) des Halsausschnitts stricken wie folgt:

Weiter im Pünktchen Mus bis zu einer Höhe des Vorderteils von 18 [21:22,5:24:27] cm.

Zu Fb A wechseln und weiter in gl-re bis zu einer Höhe des Vorderteils von 19 [22:23,5:25:28] cm, mit einer RR enden.

Weitere 2 Reihen stricken, 3M am Beg der 2ten Reihe (RR) abk.

29 [30:31:34:36]M

Dann, 2M vom Rand entfernt, je 1M an den Raglanrändern in jeder 2ten Reihe abn, 16 [16:16:17:19] mal wdh.

Gleichzeitig, wenn das Vorderteil 24,5 [27:29:31,5:35] cm misst, am Halsausschnitt am Beg der HR abk wie folgt:

0-3 Monate: 1 x 5M, 1 x 3M, 1 x 2M.

3-6 Monate: 1 x 5M, 1 x 3M, 1 x 2M, 1 x 1M.

6-9 Monate: 1 x 5M, 1 x 3M, 1 x 2M, 2 x 1M.

9-12 Monate: 1 x 5M, 1 x 3M, 2 x 2M, 2 x 1M.

12-18 Monate: 1 x 5M, 1 x 3M, 2 x 2M, 2 x 1M.

Den Raglanrand wie festgelegt weiter stricken.

Die restl 3M abk.

Die M vom Maschenhalter nehmen, mit neuem Garn auf der Vorderseite die M im Mus bis Ende stricken. Wie die erste Seite des Halsausschnitts stricken und alle Abn umkehren.

LINKER ÄRMEL

Mit Fb B und Nadeln Nr. 2,5 mm, 41 [43:45:49:51]M anschlagen und weitere 12 Reihen in kr-re.

Zu Fb A wechseln und mit Nadeln Nr. 3 mm, weitere 2 Reihen in gl-re.

Weiter im Pünktchen Mus in Fb B (der Abbildung folgen), je 1M an jedem Ende zun wie folgt:

0-3 Monate: 6 x 1M in jeder 8ten Reihen.

3-6 Monate: 7 x 1M in jeder 8ten Reihen.

6-9 Monate: 7 x 1M in jeder 6ten Reihen.

9-12 Monate: 8 x 1M in jeder 8ten Reihen.

12-18 Monate: 9 x 1M in jeder 8ten Reihen.

53 [57:59:65:69]M

Weiter geradeaus im Pünktchen Mus bis zu einer Länge der Ärmel von 12 [13:14:16:18] cm, mit einer Pünktchen Mus Reihe enden.

Zu Fb A wechseln und weiter in gl-re

bis zu einer Länge der Ärmel von 13 [14:15:17:19] cm mit einer RR enden.

Weitere 2 Reihen stricken, 3M am Beg jeder Reihe abk. 47 [51:53:59:63]M. Raglan Abn sind 2M vom Rand entfernt:

1M am rechten Raglanrand abn wie folgt:

0-3 Monate: 18 x 1M in jeder 2ten Reihe.

3-6 Monate: 16 x 1M in jeder 2ten Reihe, 2 x 1M in jeder 4ten Reihe.

6-9 Monate: 15 x 1M in jeder 2ten Reihe, 3 x 1M in jeder 4ten Reihe.

9-12 Monate: 18 x 1M in jeder 2ten Reihe, 2 x 1M in jeder 4ten Reihe.

12-18 Monate: 18 x 1M in jeder 2ten Reihe, 3 x 1M in jeder 4ten Reihe.

Gleichzeitig, 1M am linken Raglanrand in jeder 2ten Reihe abn, 16 [16:16:16:17:19] mal wdh.

Nach den kompletten linken Raglan Abn, am linken Rand in jeder RR abk:

0-3 Monate: 2 x 5M, 1 x 3M.

3-6 Monate: 2 x 6M, 1 x 5M.

6-9 Monate: 1 x 6M, 1 x 5M, 2 x 4M.

9-12 Monate: 2 x 6M, 2 x 5M.

12-18 Monate: 3 x 6M, 1 x 5M.

Währenddessen weiter für den Raglan am rechten Rand abn.

RECHTER ÄRMEL

Wie den **linken Ärmel** stricken, dabei alle Zun/Abn umkehren.

FERTIGSTELLUNG

Die Raglannähte am Rückenteil, Vorderteil und der Ärmel schließen.

HALSBÜNDCHEN

Mit Fb B und Nadeln Nr. 2,5 mm, 81 [93:101:111:117]M gleichmäßig entlang des Halsausschnitts aufnehmen. Weitere 9 Reihen in kr-re. Alle M als M re in der RR abk.

LINKES VORDERES BÜNDCHEN

Mit Fb B und Nadeln Nr. 2,5 mm, 35 [37:39:43:47]M gleichmäßig

entlang des linken vorderen Rands aufnehmen. Weitere 9 Reihen in kr-re. Alle M als M re in der RR abk.

RECHTES VORDERES BÜNDCHEN

Mit Fb B und Nadeln Nr. 2,5 mm, 35 [37:39:43:47]M gleichmäßig entlang des rechten vorderen Rands aufnehmen. Weitere 4 Reihen in kr-re.

Reihe 6 (Knopfloch Reihe):

7 [7:7:9:11]M re, *U, 1M abh, 1M re, überz, 10 [11:12:13:14]M re, ab * noch einmal wdh, U, 1M abh, 1M re, überz, 2M re.

Weitere 4 Reihen in kr-re.

Alle M als M re in der RR abk.

RÜCKENTEIL BEINÖFFNUNG UND SCHRITTBÜNDCHEN

Mit Fb B und Nadeln Nr. 2,5 mm, 106 [112:118:126:130]M am Rückenteil aufnehmen = 44 [46:49:52:54]M

entlang der rechten Beinöffnung,

18 [20:20:22:22]M entlang des Schrittbündchens und

44 [46:49:52:54]M entlang der linken Beinöffnung.

Reihe 1 (HR) und alle ungeraden Reihen:

M re.

Reihe 2: 1M abh, 1M re, überz,

43 [45:48:51:53]M re, 1M zun,

16 [18:18:20:20]M re, 1M zun,

43 [45:48:51:53]M re, 2M zus.

Reihe 4: 1M abh, 1M re, überz,

42 [44:47:50:52]M re, 1M zun,

18 [20:20:22:22]M re, 1M zun,

42 [44:47:50:52]M re, 2M zus.

Reihe 6: 1M abh, 1M re, überz,

41 [43:46:49:51]M re, 1M zun,

20 [22:22:24:24]M re, 1M zun,

41 [43:46:49:51]M re, 2M zus.

Reihe 8: 1M abh, 1M re, überz,

40 [42:45:48:50]M re, 1M zun,

22 [24:24:26:26]M re, 1M zun,

40 [42:45:48:50]M re, 2M zus.

Reihe 10: 1M abh, 1M re, überz,

102 [108:114:122:126]M re, 2M zus.

Alle M abk.

VORDERE BEINÖFFNUNG UND SCHRITTBÜNDCHEN

Mit Fb B und Nadeln Nr. 2,5 mm, 96 [102:108:116:120]M am Vorderteil aufnehmen wie folgt =

39 [41:44:47:49]M entlang der linken Beinöffnung, 18 [20:20:22:22] M

entlang des Schrittbündchens,

39 [41:44:47:49] M entlang der

rechten Beinöffnung.

Reihe 1 (HR) und alle ungeraden Reihen:

M re.

Reihe 2: 1M abh, 1M re, überz,

38 [40:43:46:48]M re, 1M zun,

1M re, 1M zun, 14 [16:16:18:18]

M re, 1M zun, 1M re, 1M zun, 38

[40:43:46:48 M re, 2M zus.

98 [104:110:118:122]M.

Reihe 4: 1M abh, 1M re, überz,

38 [40:43:46:48]M re, 1M zun,

1M re, 1M zun, 16 [18:18:20:20 M re,

1M zun, 1M re, 1M zun,

38 [40:43:46:48]M re, 2M zus.

100 [106:112:120:124]M.

Reihe 6: 1M abh, 1M re, überz,

38 [40:43:46:48]M re, 1M re, 2M zus,

U, 14 [16:16:18:18]M re, U, 1M abh,

1M re, überz, 1M re,

38 [40:43:46:48 M re, 2M zus.

98 [104:110:118:122]M.

Reihe 8: 1M abh, 1M re, überz,

38 [40:43:46:48]M re, 1M zun,

18 [20:20:22:22]M re, 1M zun,

38 [40:43:46:48]M re, 2M zus.

Reihe 10: 1M abh, 1M re, überz,

94 [100:106:114:118]M re, 2M zus.

96 [102:108:116:120]M.

Alle M abk.

Seiten- und Ärmelnähte schließen.

Nähen Sie die Knöpfe passend zu den Knopflöchern auf der Vorderseite und dem Schrittbündchen an.

SCHUHE

BEIN

Mit Fb B und Nadeln Nr. 3 mm, 37 [39:41]M anschlagen und weitere 38 [40:42] Reihen in kr-re (bis ca. 7 [7,5:8] cm Gesamthöhe), Garn abschneiden.

Je 12 [13:14]M auf jeder Seite, auf den Maschenhalter legen.

SPANN

Nur mit den 13 mittleren M weitere 16 [20:24] Reihen in gl-re in Fb A stricken (ca 5 [6:7] cm Höhe).

Garn abschneiden.

Die 12 [13:14]M re vom Maschenhalter auf Nadel Nr. 3 mm nehmen und weiter in Fb A, 15 [17:19]M re entlang der rechten Seite des Spanns aufnehmen, die 13 mittlere M re stricken und 15 [17:19]M re entlang der linken Seite des Spanns aufnehmen, dann 12 [13:14]M re vom anderen Maschenhalter nehmen. 67 [73:79]M.

Weitere 14 [16:18] Reihen in kr-re (ca. 2,5 [3:3,5] cm Höhe) stricken.

SOHLE

Mit Nadeln Nr. 2,5 mm, nur mit den 13 mittleren M weiter stricken und 27 [30:33]M von jeder Seite auf den Maschenhalter legen.

Reihe 1 (HR): 39 [42:45]M re, 2M zus, wenden.

Reihe 2 (RR): 12M re, 2M zus (die letzte M mit der 1ten M der ruhenden M zusammenstricken), wenden.

Die letzte Reihe wdh, die letzte M immer mit der 1ten M der stillgelegten M zusammenstricken.

Wenn noch 7[7:8]M auf jeder Seite verbleiben, werden die restl 27 [27:29] M abk.

Stricken Sie auf die gleiche Weise einen zweiten Schuh.

FERTIGSTELLUNG

Die kurzen Sohlenränder zusammennähen und die hintere Naht schließen. Die letzten 3,5 [4:4,5] cm verdeckt zusammennähen.

Auf jeden Schuh einen Knopf nähen.

FERTIGSTELLUNG FÜR ALLE KLEIDUNGSSTÜCKE

Kleidungsstück auf die angegebenen Maße feststecken. Mit feuchten Tüchern abdecken und trocknen lassen. Hinweise zum Waschen und zur weiteren Pflege finden Sie auf der Banderole.