

Modell 22005 Jacke

Für Größe 36/38 = Zahlen vor der Klammer, für Größe 40/42 = Zahlen in der Klammer, für Größe 44/46 = Zahlen hinter der Klammer. Ist nur eine Angabe gemacht, so gilt diese für alle Größen.

Qualität	Farbe	36/38	40/42	44/46
Finia Tweed Recycled 62% Baumwolle recycled, 38% Polyester recycled LL = ca. 150 m / 50 g	04 dunkelblau	550 g 11 Knäuel	600 g 12 Knäuel	650 g 13 Knäuel

Nadeln: Stricknadeln 4 u. 5 mm von addi

sonstige Zutaten: 3 Knöpfe von Jim Knopf, Art. 13457 blau

Bundmuster:

1 M re, 1 M li im Wechsel mit doppeltem Faden, NS 4

Blendenmuster:

kraus re (Hin- u. Rückr. re M) mit doppeltem Faden, NS 4

Maschenprobe genau einhalten! (Falls notwendig, Nd. wechseln)

Grundmuster:

(Maschenprobe 16 M u. 21 R = 10 x 10 cm)

gl. re (Hinr. re M, Rückr. li M) mit doppeltem Faden, NS 5

Lochmusterreihe:

RM, 1 M re, *1 U, 2 M re zus.str.*, von * bis * fortl. wdh., enden mit 1 M re, RM

Betonte Abnahmen Raglan:

rechter Arbeitsrand: RM, 1 M li, 1 U, 1 M re abh., 2 M re zus.str., die abgehob. M darüberziehen

linker Arbeitsrand: 3 M re zus.str., 1 U, 1 M li, RM

Betonte Abnahmen VT-Ausschnitt:

rechter Arbeitsrand: RM, 1 M li, 2 M re zus.str.

linker Arbeitsrand: 1 M re abh., 1 M re, die abgehob. M darüberziehen, 1 M li, RM

Arbeitsanleitung:

Rückenteil:

76 (82) 88 M doppelfädig mit NS 4 anschl. u. im Bundm. str. Nach 10 cm ab Anschlag weiter mit NS 5 im Grundm. arb., dabei in der 1. R verteilt 6 M zun. = 82 (88) 94 M.

Für die Raglanschrägung nach 32 cm ab Anschlag beids. eine Markierung anbringen u. in jed. folg. 2. R beids. 24 (27) 30 x 1 M betont abn. Hier die betonten Abnahmen für den Raglan arb. = 34 M.

Nach 56 (59) 62 cm ab Anschlag die M abk.

Linkes Vorderteil:

36 (39) 42 M doppelfädig mit NS 4 anschl. u. im Bundm. str. Nach 10 cm ab Anschlag weiter mit NS 5 im Grundm. arb., dabei in der 1. R verteilt 3 M zun. = 39 (42) 45 M.

Für die Raglanschrägung nach 32 cm ab Anschlag am re Arbeitsrand eine Markierung anbringen u. in jed. folg. 2. R 24 (27) 30 x 1 M betont abn. Hier die betonten Abnahmen für den Raglan arb.

Gleichzeitig für den Halsausschnitt nach 32 cm ab Anschlag am li Arbeitsrand in jed. folg. 4. R 10 x 1 M (in jed. folg. 4. R 8 x 1 M u. danach in jed. folg. 6. R 2 x 1 M) in jed. folg. 4. R 2 x 1 M u. danach in jed. folg. 6. R 8 x 1 M betont abn. Hier die betonten Abnahmen für den VT-Ausschnitt arb.

Nach 56 (59) 62 cm ab Anschlag die restl. 5 M abk.



© Schoeller Handstrickgarne GmbH

Rechtes Vorderteil:

36 (39) 42 M doppelfädig mit NS 4 anschl. u. im Bundm. str. Nach 10 cm ab Anschlag weiter mit NS 5 im Grundm. arb., dabei in der 1. R verteilt 3 M zun. = 39 (42) 45 M.

Für die Raglanschrägung nach 32 cm ab Anschlag am li Arbeitsrand eine Markierung anbringen u. in jed. folg. 2. R 24 (27) 30 x 1 M betont abn. Hier die betonten Abnahmen für den Raglan arb.

Gleichzeitig für den Halsausschnitt nach 32 cm ab Anschlag am re Arbeitsrand in jed. folg. 4. R 10 x 1 M (in jed. folg. 4. R 8 x 1 M u. danach in jed. folg. 6. R 2 x 1 M) in jed. folg. 4. R 2 x 1 M u. danach in jed. folg. 6. R 8 x 1 M betont abn. Hier die betonten Abnahmen für den VT-Ausschnitt arb.

Nach 56 (59) 62 cm ab Anschlag die restl. 5 M abk.

Ärmel:

40 (40) 44 M doppelfädig mit NS 4 anschl. u. im Bundm. str. Nach 10 cm ab Anschlag mit NS 5 weiter im Grundm. str., dabei in der 1. R verteilt 20 M zun. = 60 (60) 64 M.

In der 5. u. 11. R jeweils eine Lochreihe arb.

Für die seittl. Ärmelschrägung 0 M (in jed. folg. 14. R ab Bund beids. 3 x 1 M) in jed. folg. 8. R ab Bund beids. 4 x 1 M zun. = 60 (66) 72 M.

Für die Raglanschrägung nach 41 (38) 35 cm ab Anschlag beids. eine Markierung anbringen u. in jed. folg. 2. R beids. 24 (27) 30 x 1 M betont abn. Hier die betonten Abn. für den Raglan arb. Nach 65 cm ab Anschlag die restl. 12 M abk.: Dafür immer 2 M re zus.str. u. dann abk.

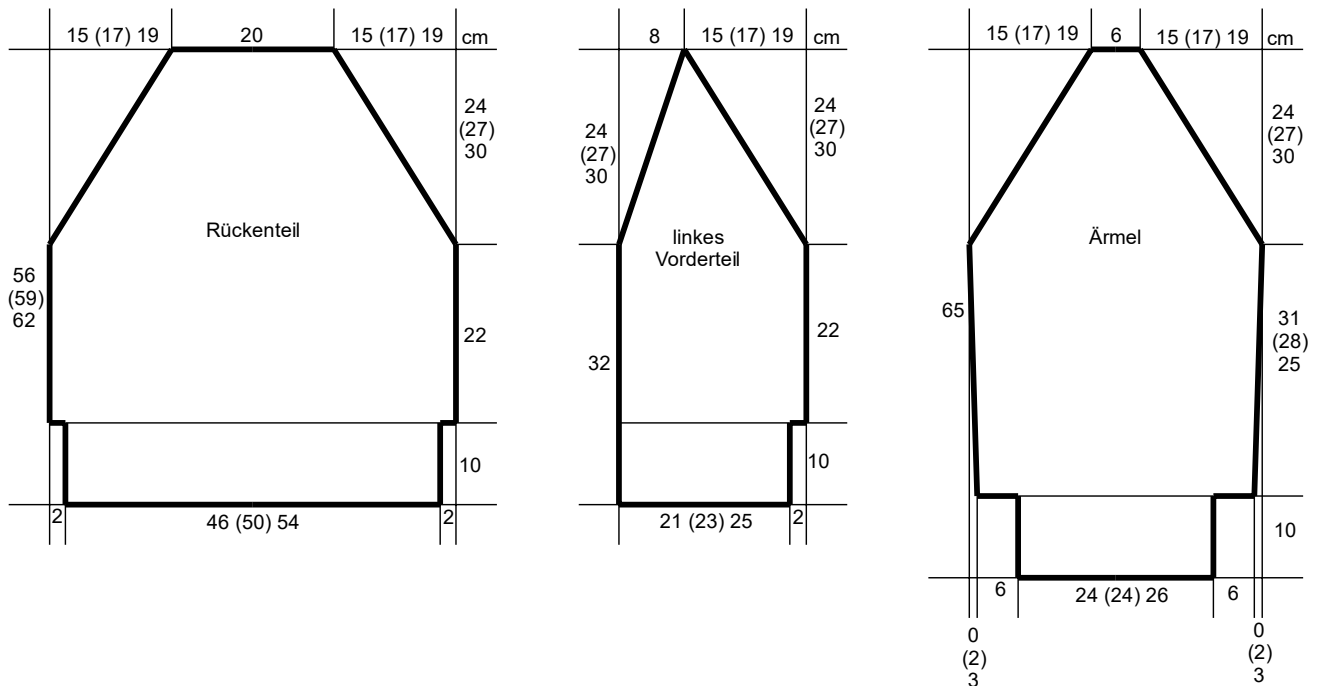
Den 2. Ärmel ebenso arb.

Fertigstellung:

Teile spannen, anfeuchten u. trocknen lassen. Raglannähte mit einfachem Faden bis zu den Markierungen im Matratzenstich schließen. Seiten- u. Ärmelnähte mit einfachem Faden im Matratzenstich schließen. Für die Blende aus den vorderen Kanten u. dem Halsausschnitt verteilt 214 (226) 238 M mit doppeltem Faden u. NS 4 heraus str. = 85 (91) 97 M re VT, 6 M Ärmel, 32 M RT, 6 M Ärmel, 85 (91) 97 M li VT.

Im Blendenm. str., dabei bei der re Blende nach 1,5 cm 3 Knopflöcher einarb. Dafür in der Rückr. 162 (168) 174 M str., 3 M abk., 18 (21) 24 M re, 3 M abk., 18 (21) 24 M re, 3 M abk., 6 M re, RM

In der folg. R die abgeketteten M wieder neu dazu anschl. Nach insgesamt 4 cm im Blendenm. die M abk. Knöpfe annähen.



Alle Modelle, Zeichnungen und Bilder stehen unter Urheberschutz. Eine Verwendung, die über die private Nutzung hinausgeht, ist ohne Zustimmung der Schoeller Handstrickgarne GmbH nicht gestattet.



Modell 22006 Weste

Für Größe 36 = Zahlen vor der Klammer, für Größe 38/40 = Zahlen in der Klammer, für Größe 42 = Zahlen hinter der Klammer. Ist nur eine Angabe gemacht, so gilt diese für alle Größen.

Qualität	Farbe	36	38/40	42
Finia Tweed Recycled 62% Baumwolle recycled, 38% Polyester recycled LL = ca. 150 m / 50 g	03 jeans	200 g 4 Knäuel	250 g 5 Knäuel	300 g 6 Knäuel

Nadeln: Stricknadeln 3 mm u. Häkelnadel Nr. 3 von addi
sonstige Zutaten: 5 Knöpfe

Blendenmuster:
f M mit NS 3

Maschenprobe genau einhalten! (Falls notwendig, Nd. wechseln)

Grundmuster:
(Maschenprobe 24 M u. 28 R = 10 x 10 cm)
2 M re, 2 M li im Wechsel mit NS 3

Abnahmen in der Mitte des Vorderteils:

Abnahme 2 x 2 M: die 2 M vor der 1. markierten M mit der markierten M re zus.str., die 2. markierte M re abh., 2 M re zus.str., die abgehob. M darüberziehen

Abnahme 2 x 1 M: die M vor der 1. markierten M mit der markierten M re zus.str., die 2. markierte M re abh., 1 M re, die abgehob. M darüberziehen

Zunahmen am rechten und linken Arbeitsrand des Vorderteils:

rechter Arbeitsrand: RM, 1 M re, 1 U

linker Arbeitsrand: 1 U, 1 M re, RM

Wenn in der Mitte in der Hinr. 2 x 2 M abgenommen werden, wird die Zunahme am Rand in der Hinr. gestr. u. in der Rückr. ebenfalls zun. wie folgt:

rechter Arbeitsrand: RM, 1 M li, 1 U

linker Arbeitsrand: 1 U, 1 M li, RM

3 M re überzogen zus.str.: 1 M re abh., 2 M re zus.str., die abgehob. M darüberziehen

2 M re überzogen zus.str.: 1 M re abh., 1 M re str., die abgehob. M darüberziehen

Arbeitsanleitung:

Rückenteil:

98 (106) 118 M mit NS 3 anschl. u. im Grundm. str., dabei in der 1. Rückr. die M wie folgt einteilen: RM, 1 M li, *2 M re, 2 M li*, von * bis * 23 (25) 28 x arb., enden mit 2 M re. 1 M li, RM.

Für die Taillierung in der 9. (11.) 13. R beids. 1 M betont abn. u. in jed. folg. 6. R noch beids. 4 x 1 M betont abn. = 88 (96) 108 M. Dann in jed. folg. 6. R beids. 4 x 1 M zun. u. in jed. folg. 4. R noch beids. 5 x 1 M zun. wie folgt: RM, 1 M re, 2 M li, 2 M re, 1 M verschränkt aus dem Quersfadenzun., usw., 1 M verschränkt aus dem Quersfadenzun., 2 M re, 2 M li, 1 M re, RM. Die Zunahmen mustergemäß einfügen = 106 (114) 126 M.

Für den Armausschnitt nach 27 (28) 29 cm ab Anschlag in jed. folg. 2. R beids. 12 (16) 20 x 1 M betont abn. = 82 (82) 86 M.

Für die Schulterschrägung nach 47 (49) 51 cm ab Anschlag beids. 5 M abk. u. in jed. folg. 2. R am äußeren Rand noch jeweils 3 x 5 M (3 x 5 M) 1 x 5 M u. 2 x 6 M sehr fest abk.

Gleichzeitig für den Halsausschnitt nach 47 (49) 51 cm ab Anschlag die mittl. 32 M abk. u. beide Seiten getrennt beenden. Für die Ausschnitttrundung am inneren Rand in jed. folg. 2. R noch jeweils 1 x 3 M u. 1 x 2 M abk. Gesamtlänge 49 (51) 53 cm.



Linkes Vorderteil:

74 (82) 90 M mit NS 3 anschl. u. im Grundm. str., dabei in der 1. Rückr. die M wie folgt einteilen: RM, 1 M li, *2 M re, 2 M li*, von * bis * 17 (19) 21 x arb., enden mit 2 M re. 1 M li, RM.

In der Mitte 2 M re für die Abnahmen markieren. Zunächst werden in der Mitte in jed. Hinr. 2 x 2 M abgenommen u. am Rand in der Hin- u. Rückr. je 1 U für die Zunahmen gestr., wie oben beschrieben. Nach 20 cm ab Anschlag (in der Mitte gemessen) in jed. Hinr. 2 x 1 M abn. u. am Rand nur in den Hinr. je 1 U str. Nach 21 (23) 25 cm, an der vorderen geraden Kante (= linker Rand) gemessen, am li Arbeitsrand keine U mehr arb. Dadurch entsteht die Abn. für den V-Ausschnitt. Wenn links neben der 2. Mittelmasche noch 2 M li, 1 M re, RM übrig sind, gerade weiter str., d.h. die 2. Mittelmasche nicht mehr mit der links danebenliegenden M zus.str., bei der 1. Mittelmasche gehen die Abn. weiter.

Nach 27 (28) 29 cm, an der re geraden Kante (= rechter Rand) gemessen, am re Arbeitsrand 6 (8) 9 x keinen U str., dadurch entsteht die Abn. für den Armausschnitt. Nach 20 (21) 22 cm ab Beginn Armausschnitt sind noch 36 (38) 41 M auf der Nd. Nun für die Schulterschrägung wie folgt abn.:

Gr. 36: 3 M re überzogen zus.str. u. abk., 3 M re überzogen zus.str. u. abk., restl. M der R mustergemäß str. Diese Abn. in der folg. Hinr. nochmal arb. Dann in jed. folg. 2. R noch 6 x [2 x 2 M re überzogen zus.str.] u. gleich abk.

Gr. 38/40: 3 x [2 x 3 M re überzogen zus.str.] u. gleich abk. wie bei Gr. 36 beschrieben, danach noch 5 x [2 x 2 M re überzogen zus.str.] u. gleich abk.

Gr. 42: 4 x [2 x 3 M re überzogen zus.str.] u. gleich abk. wie bei Gr. 36 beschrieben, danach noch 4 x [2 x 2 M re überzogen zus.str.] u. gleich abk. Die letzte M abk.

Gesamtlänge ohne Spitze 49 (51) 53 cm.

Rechtes Vorderteil:

74 (82) 90 M mit NS 3 anschl. u. im Grundm. str., dabei in der 1. Rückr. die M wie folgt einteilen: RM, 1 M li, *2 M re, 2 M li*, von * bis * 17 (19) 21 x arb., enden mit 2 M re. 1 M li, RM.

In der Mitte 2 M re für die Abnahmen markieren. Zunächst werden in der Mitte in jed. Hinr. 2 x 2 M abgenommen u. am Rand in der Hin- u. Rückr. je 1 U für die Zunahmen gestr., wie oben beschrieben. Nach 20 cm ab Anschlag (in der Mitte gemessen) in jed. Hinr. 2 x 1 M abn. u. am Rand nur in den Hinr. je 1 U str. Nach 21 (23) 25 cm, an der vorderen geraden Kante (= rechter Rand) gemessen, am re Arbeitsrand keine U mehr arb. Dadurch entsteht die Abn. für den V-Ausschnitt. Wenn rechts neben der 1. Mittelmasche noch 2 M li, 1 M re, RM übrig sind, gerade weiter str., d.h. die 1. Mittelmasche nicht mehr mit der rechts danebenliegenden M zus.str., bei der 2. Mittelmasche gehen die Abn. weiter.

Nach 27 (28) 29 cm, an der li geraden Kante (= linker Rand) gemessen, am li Arbeitsrand 6 (8) 9 x keinen U str., dadurch entsteht die Abn. für den Armausschnitt. Nach 20 (21) 22 cm ab Beginn Armausschnitt sind noch 36 (38) 41 M auf der Nd. Nun am Ende der Hin-R für die Schulterschrägung wie folgt abn.:

Gr. 36: 3 M re zus.str., 3 M re zus.str. In der Rückr. 2 M abk. Diese Abn. in der folg. Hinr. nochmal arb. u. in der Rückr. 2 M abk. Dann in jed. folg. 2. R noch 6 x [2 x 2 M re zus.str.] u. in der Rückr. jeweils 2 M abk.

Gr. 38/40: 3 x [2 x 3 M re zus.str.] u. in der Rückr. 2 M abk. wie bei Gr. 36 beschrieben, danach noch 5 x [2 x 2 M re zus.str.] u. jeweils 2 M in der Rückr. abk.

Gr. 42: 4 x [2 x 3 M zus.str.] u. in der Rückr. 2 M abk. wie bei Gr. 36 beschrieben, danach noch 4 x [2 x 2 M re zus.str.] u. in der Rückr. jeweils 2 M abk. Die letzte M abk.

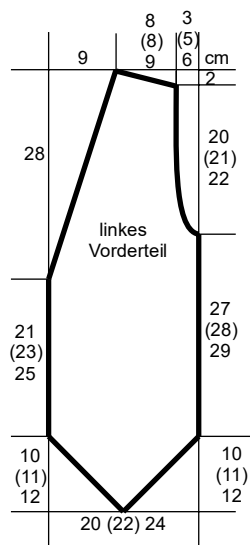
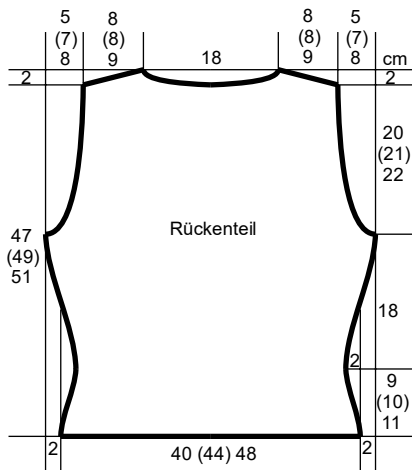
Gesamtlänge ohne Spitze 49 (51) 53 cm.

Fertigstellung:

Teile spannen, anfeuchten u. trocknen lassen. Die Schulternähte fest im Matratzenstich schließen, damit sie dem Schnittmaß entsprechen. Die Seitennähte bis zum Armausschnitt im Matratzenstich schließen. Für die Blende die vorderen Kanten u. den Halsausschnitt mit f M umhäkeln. Nach 2 R bei der re Blende 5 Knopflöcher einarb. wir folgt: 4 (5) 6 f M, mit 2 LM 2 f M der Vorr. übergehen, *7 (8) 9 f M, mit 2 LM 2 f M der Vorr. übergehen*, von * bis * 4 x arb., bis zum Ende der R f M häkeln. In der folg. R die LM mit jeweils 2 f M umhäkeln. Nach 1,5 cm die Blende beenden. Die Armausschnitte ebenfalls 1,5 cm im Blendenm. umhäkeln. Die Knöpfe am li VT passend zu den Knopflöchern im Abstand von 0,5 cm zur vorderen Kante annähen.



AUSTERMANN
Quality Yarns by **schoeller**



Alle Modelle, Zeichnungen und Bilder stehen unter Urheberschutz. Eine Verwendung, die über die private Nutzung hinausgeht, ist ohne Zustimmung der Schoeller Handstrickgarne GmbH nicht gestattet.

**Schoeller Handstrickgarne GmbH · Postfach 2261 · D-65543 Limburg ·
Telefon +49/6431-503-0 · Fax +49/6431-503-155 · www.schoeller-wolle.de**

Modell 22007 Pulli

Für Größe 36/38 = Zahlen vor der Klammer, für Größe 40/42 = 1. Zahl in der Klammer, für Größe 44/46 = 2. Zahl in der Klammer, für Größe 48/50 = 3. Zahl in der Klammer, für Größe 52/54 = Zahlen hinter der Klammer. Ist nur eine Angabe gemacht, so gilt diese für alle Größen.

Qualität	Farbe	36/38	40/42	44/46	48/50	52/54
Finia Tweed Recycled 62% Baumwolle recycled, 38% Polyester recycled LL = ca. 150 m / 50 g	01 kornfeld	150 g 3 Knäuel	150 g 3 Knäuel	200 g 4 Knäuel	200 g 4 Knäuel	250 g 5 Knäuel
	02 oliv 03 jeans	je 100 g je 2 Knäuel	je 100 g je 2 Knäuel	je 150 g je 3 Knäuel	je 150 g je 3 Knäuel	je 200 g je 4 Knäuel
	04 dunkelblau	100 g 2 Knäuel	150 g 3 Knäuel	200 g 4 Knäuel	200 g 4 Knäuel	250 g 5 Knäuel

Nadeln: Stricknadeln 3 u. 3,5 mm, kurze u. lange Rundstricknadel 3 mm von addi

Bundmuster:
kraus re (Hin- u. Rückr. re M) mit NS 3

Maschenprobe genau einhalten! (Falls notwendig, Nd. wechseln)

Grundmuster:

(Maschenprobe 22 M u. 28 R = 10 x 10 cm), NS 3,5

1. R: RM, re M, RM

2. R: RM, li M, RM

3. R: RM, re M, RM

4. R: RM, li M, RM

5. u. 6. R: RM, re M, RM

7. – 10. R: wie die 1. – 4. R

11. – 14. R: RM, re M, RM

15. R: RM, *1 M re, 1 U*, von * bis * stets wdhl., enden mit 1 M re, RM

16. R: RM, re M, dabei die U der Vorreihe fallen lassen, RM

17. u. 18. R: RM, re M, RM

Die 1. – 18. R fortl. wdh.

Arbeitsanleitung:

Das Modell wird in einem Stück gestrickt. Beginnen beim linken Ärmel.

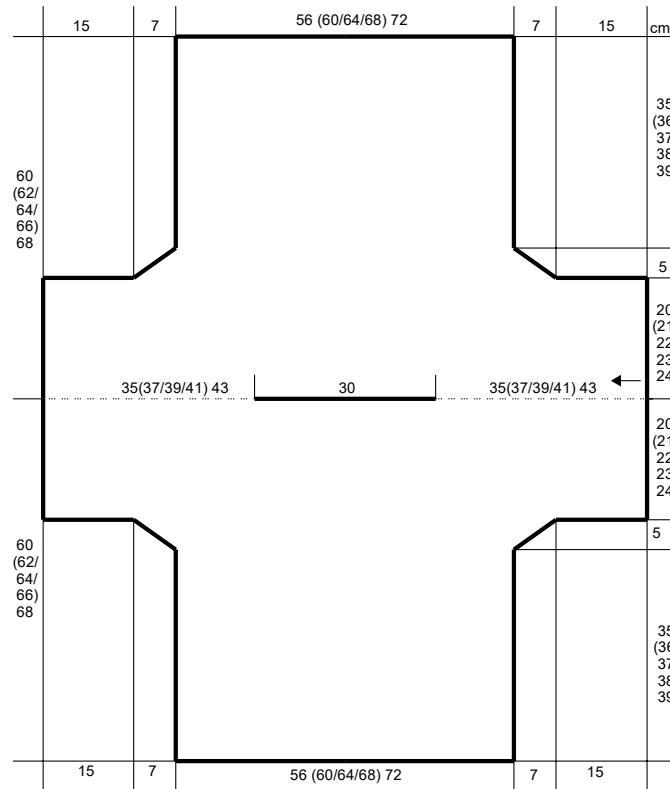
91 (95/99/103) 107 M in oliv mit NS 3 anschl. u. 3 R im Bundm. str. Weiter mit NS 3,5 im Grundm. arb. Nach 21 R ab Anschlag weiter in Fb. jeans arb. über 20 R. Danach weiter in dunkelblau arb. u. dabei in der 1. R beids. 1 M zun. u. in jed. folg. 2. R noch beids. 10 x 1 M zun. = 113 (117/121/125) 129 M. Nun weiter in Fb. kornfeld arb., dabei für die Seitennaht in der 1. R beids. 77 (79/82/84) 86 M neu dazu anschl. = 267 (275/285/293) 301 M. 20 (22/24/26) 30 R in kornfeld u. danach 14 (18/22/26) 30 R in oliv str. In der folg R = 35 (37/39/41) 43 cm ab Anschlag für den Halsausschnitt die Arbeit in der Mitte teilen u. zuerst mit den re 134 (138/143/147) 151 M das RT weiter str. Die restl. 133 (137/142/146) 150 M für das VT stilllegen. Für das RT 14 R in oliv, 26 R in jeans, 4 R in kornfeld u. 40 R in dunkelblau str. Dann die M stilllegen. Nun mit den zuvor stillgelegten M das VT weiter str., dabei in der 1. R aus der 1. M 2 M heraus str. = 134 (138/143/147) 151 M. In derselben Farbfolge weiter str. wie beim RT. Nach 84 R = 30 cm Halsausschnitt wieder mit allen M weiter str., dabei in der 1. R in der Mitte 2 M re zus.str. = 267 (275/285/293) 301 M. 4 (6/8/10) 12 R in dunkelblau u. 30 (34/38/42) 46 in kornfeld str. In der folg. R für die Seitennaht beids. 77 (79/82/84) 86 M abk. = 113 (117/121/125) 129 M. Weiter in oliv str., dabei in jed. folg. Hinr. beids. 11 x 1 M abn. = 91 (95/99/103) 107 M. Danach noch 20 R in jeans u. 20 R in dunkelblau str., dabei die 17. – 19. R mit NS 3 im Bundm. str. Dann die M abk.



Fertigstellung:

Teil anfeuchten, spannen u. trocknen lassen. Die Seiten- u. kurzen Ärmelnähte in passender Farbe im Matratzenstich schließen. Für die Halsblende aus dem Halsausschnitt verteilt 130 M in Kornfeld mit einer Rundstrick-Nd. NS 3 heraus str. u. 3 Rd. kraus re (= 1 Rd. li M, 1 Rd. re M u. 1 Rd. li M) str. Dann die M re abk.

Für die untere Blende aus den unteren Kanten verteilt 240 (260/280/298) 314 M in Kornfeld mit einer Rundstrick-Nd. NS 3 heraus str. u. 3 Rd. kraus re wie bei der Halsblende str. Dann die M re abk.



Alle Modelle, Zeichnungen und Bilder stehen unter Urheberschutz. Eine Verwendung, die über die private Nutzung hinausgeht, ist ohne Zustimmung der Schoeller Handstrickgarne GmbH nicht gestattet.

Modell 22008 Jacke

Für Größe 36/38 = Zahlen vor der Klammer, für Größe 40/42 = 1. Zahl in der Klammer, für Größe 44/46 = 2. Zahl in der Klammer, für Größe 48/50 = 3. Zahl in der Klammer, für Größe 52/54 = Zahlen hinter der Klammer. Ist nur eine Angabe gemacht, so gilt diese für alle Größen.

Qualität	Farbe	36/38	40/42	44/46	48/50	52/54
Finia Tweed Recycled 62% Baumwolle recycled, 38% Polyester recycled LL = ca. 150 m / 50 g	03 jeans	300 g 6 Knäuel	350 g 7 Knäuel	350 g 7 Knäuel	400 g 8 Knäuel	450 g 9 Knäuel
	04 dunkelblau	100 g 2 Knäuel	150 g 3 Knäuel	150 g 3 Knäuel	150 g 3 Knäuel	200 g 4 Knäuel
	01 kornfeld 02 oliv	je 50 g je 1 Knäuel	je 100 g je 2 Knäuel	je 100 g je 2 Knäuel	je 100 g je 2 Knäuel	je 100 g je 2 Knäuel

Nadeln: Stricknadeln 3 mm von addi

Bundmuster:

2 M re, 2 M li im Wechsel mit NS 3

Blendenmuster:

2 R gl. li (Hintr. li M, Rückr. re M), 2 R gl. re (Hintr. re M, Rückr. li M), von * bis * fortl. wdh., glatte RM arb., mit NS 3

Maschenprobe genau einhalten! (Falls notwendig, Nd. wechseln)

Grundmuster:

(Maschenprobe 24 M u. 32 R = 10 x 10 cm)
gl. re (Hintr. re M, Rückr. li M) mit NS 3

Betonte Abnahmen:

rechter Arbeitsrand: RM, 1 M re, 2 M re zus.str.

linker Arbeitsrand: 1 M re abh., 1 M re, die abgehob. M darüberziehen, 1 M re, RM

Farbfolge Vorder- und Rückenteil:

20 cm dunkelblau, 10 cm kornfeld, 10 cm oliv, Rest weiter in jeans

Arbeitsanleitung:

Rückenteil:

122 (136/150/164) 178 M in dunkelblau mit NS 3 anschl. u. nach Farbfolge arb. Im Bundm. str. Nach 8 cm ab Anschlag weiter im Grundm. arb.

Für den Armausschnitt nach 58 (57/56/55) 54 cm ab Anschlag beids. 4 (5/6/7) 8 M abk. u. in jed. folg. 2. R noch beids. 8 (9/11/12) 14 x 1 M betont abn. = 98 (108/116/126) 134 M.

Für den Halsausschnitt nach 77 cm ab Anschlag die mittl. 30 M abk. u. beide Seiten getrennt beenden. Für die Ausschnitttrundung in jed. folg. 2. R am inneren Rand noch jeweils 1 x 3 M u. 2 x 2 M abk. Gleichzeitig für die Schulterschrägung nach 78 cm ab Anschlag am äußeren Rand jeweils 7 (8/9/10) 11 M abk. u. in jed. folg. 2. R noch 2 x 7 M u. 1 x 6 M (3 x 8 M / 3 x 9 M / 2 x 10 M u. 1 x 11 M) 2 x 11 M u. 1 x 12 M abk. Gesamtlänge 80 cm.

Linkes Vorderteil:

68 (76/82/90) 98 M in dunkelblau mit NS 3 anschl. u. nach Farbfolge arb. Gleichzeitig in der 1. Rückr. nach dem Anschlag die M wie folgt einteilen: 12 M re, *2 M re, 2 M li, ab *14 (16/17/19) 21 x arb., enden mit 0 (0/2/2) 2 M re. In der folg. Hinr. die ersten 56 (64/70/78) 86 M im Bundm. arb., die restl. 12 M am li Arbeitsrand im Blendenm. arb. Nach 8 cm ab Anschlag die 56 (64/70/78) 86 M Bundm. weiter im Grundm. arb., die M im Blendenm. laufen weiter bis oben.



© Schoeller Handstrickgarne GmbH

Alle Modelle, Zeichnungen und Bilder stehen unter Urheberschutz. Eine Verwendung, die über die private Nutzung hinausgeht, ist ohne Zustimmung der Schoeller Handstrickgarne GmbH nicht gestattet.

Für den Halsausschnitt nach 52 cm ab Anschlag am li Arbeitsrand vor der Blende u. 1 M re in jed. folg. 4. R 10 (11/10/11) 12 x 1 M betont abn. Danach in jed. folg. 6. R noch 7 x 1 M betont abn.

Gleichzeitig für den Armausschnitt nach 58 (57/56/55) 54 cm ab Anschlag am re Arbeitsrand 4 (5/6/7) 8 M abk. u. in jed. folg. 2. R noch 8 (9/11/12) 14 x 1 M betont abn.

Für die Schulterschrägung nach 78 cm ab Anschlag am re Arbeitsrand 7 (8/9/10) 11 M abk. u. in jed. folg. 2. R noch 2 x 7 M u. 1 x 6 M (3 x 8 M / 3 x 9 M / 2 x 10 M u. 1 x 11 M) 2 x 11 M u. 1 x 12 M abk.

Die restl. 12 M im Blendenm. noch 9 cm weiter str., dann die M stilllegen.

Rechtes Vorderteil:

68 (76/82/90) 98 M in dunkelblau mit NS 3 anschl. u. nach Farbfolge arb. Gleichzeitig in der 1. Rückr. nach dem Anschlag die M wie folgt einteilen: 0 (0/2/2) 2 M re, *2 M li, 2 M re, ab *14 (16/17/19) 21 x arb., 12 M re. In der folg. Hinr. die ersten 12 M im Blendenm. arb., die restl. 56 (64/70/78) 86 M im Bundm. arb. Nach 8 cm ab Anschlag die 56 (64/70/78) 86 M Bundm. weiter im Grundm. arb., die M im Blendenm. laufen weiter bis oben.

Für den Halsausschnitt nach 52 cm ab Anschlag am re Arbeitsrand nach der Blende u. 1 M re in jed. folg. 4. R 10 (11/10/11) 12 x 1 M betont abn. Danach in jed. folg. 6. R noch 7 x 1 M betont abn.

Gleichzeitig für den Armausschnitt nach 58 (57/56/55) 54 cm ab Anschlag am li Arbeitsrand 4 (5/6/7) 8 M abk. u. in jed. folg. 2. R noch 8 (9/11/12) 14 x 1 M betont abn.

Für die Schulterschrägung nach 78 cm ab Anschlag am li Arbeitsrand 7 (8/9/10) 11 M abk. u. in jed. folg. 2. R noch 2 x 7 M u. 1 x 6 M (3 x 8 M / 3 x 9 M / 2 x 10 M u. 1 x 11 M) 2 x 11 M u. 1 x 12 M abk.

Die restl. 12 M im Blendenm. noch 9 cm weiter str., dann die M stilllegen.

Ärmel:

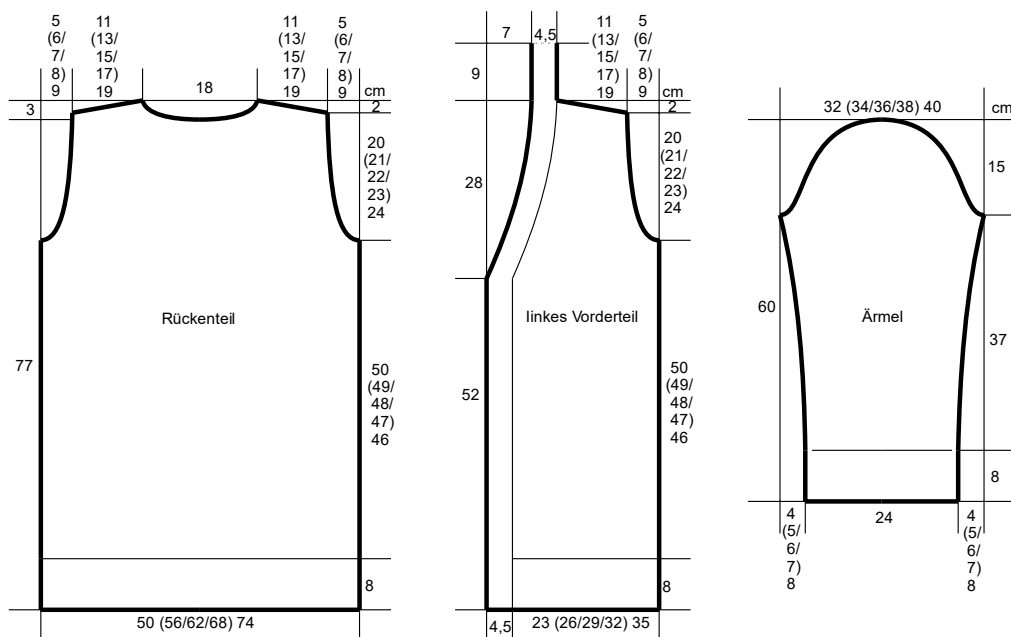
58 M in jeans mit NS 3 anschl. u. im Bundm. str. Nach 8 cm ab Anschlag weiter im Grundm. arb., dabei in der 1. R verteilt 4 M zun. = 62 M.

Für die seilt. Ärmelschrägung in jed. folg. folg. 12. R ab Bund beids. 9 x 1 M (in jed. folg. 10. R ab Bund beids. 11 x 1 M / in jed. folg. 10. R ab Bund beids. 3 x 1 M u. danach in jed. folg. 8. R noch beids. 10 x 1 M / in jed. folg. 8. R ab Bund beids. 10 x 1 M u. danach in jed. folg. 6. R noch beids. 5 x 1 M) in jed. folg. 6. R ab Bund beids. 18 x 1 M zun. = 80 (84/88/92) 98 M.

Für die Armkugel nach 45 cm ab Anschlag beids. 4 (5/6/7) 8 M abk. u. in jed. folg. 2. R noch beids. 20 (18/16/14) 12 x 1 M u. 4 (6/8/10) 12 x 2 M betont abn. Nach 60 cm ab Anschlag die restl. 16 (14/12/10) 10 M abk. Den 2. Ärmel ebenso arb.

Fertigstellung:

Teile spannen, anfeuchten u. trocknen lassen. Schulternähte im Matratzenstich schließen. Ärmel einsetzen. Seiten- u. Ärmelnähte im Matratzenstich schließen. Die Blendennaht in der hinteren Mitte im M-Stich schließen. Die Blende an den rückwärtigen Halsausschnitt nähen.



Alle Modelle, Zeichnungen und Bilder stehen unter Urheberschutz. Eine Verwendung, die über die private Nutzung hinausgeht, ist ohne Zustimmung der Schoeller Handstrickgarne GmbH nicht gestattet.

Modell 22030 Dreiecktuch

Größe: ca. 142 x 52 cm

Qualität	Farbe	
Finia Tweed Recycled 62% Baumwolle recycled, 38% Polyester recycled LL = ca. 150 m / 50 g	06 quarz	150 g 3 Knäuel

Nadeln: Stricknadeln 3,5 mm

Maschenprobe genau einhalten! (Falls notwendig, Nd. wechseln)

Grundmuster:

(Maschenprobe 22 M u. 28 R = 10 x 10 cm)

glatt re (Hinr re M, Rückr li M) mit NS 3,5

Rand: kraus re mit Knötchenrand

Arbeitsanleitung:

Das Tuch von der Mitte der Längskante aus arbeiten.

8 M anschl. In der Rückr re M str.

1. R: RM, 1 U, 1 M re, 1 M aus dem Querfaden re verschränkt zun., 1 M re, 1 U, 2 M re (= Mitte), 1 U,

1 M re, 1 M aus dem Querfaden re verschränkt zun., 1 M re, 1 U, RM

2. R: RM, 3 M re, 6 M li, 3 M re, RM

3. R: RM, 1 U, 1 M re, 1 M aus dem Querfaden re verschränkt zun., 4 M re, 1 U, 2 M re (= Mitte),

1 U, 4 M re, 1 M aus dem Querfaden re verschränkt zun., 1 M re, 1 U, RM

4. R: RM, 3 M re, 12 M li, 3 M re, RM

In jeder Hinr. die Zun. sinngemäß fortsetzen, es werden jeweils 6 M je R zugenommen.

Nach ca. 53 cm = 132 R ab Anschlag die Maschen locker abketten (dafür werden ca. 7 m Faden benötigt).

Die Maschen vom Anschlag zusammennähen.

